



臺南市登革熱疫情週報

2023/12/24－2023/12/30(Week 52, 2023)

(一)全國疫情

2023 年登革熱全國確定病例數：(1 月 1 日起，依發病日計)

■本土病例數：26383

■境外移入病例數：279

(二)台南市疫情(第 52 週)

登革熱：

■新增 17 例本土病例

■新增 0 例境外移入

屈公病：

■新增 0 例本土病例

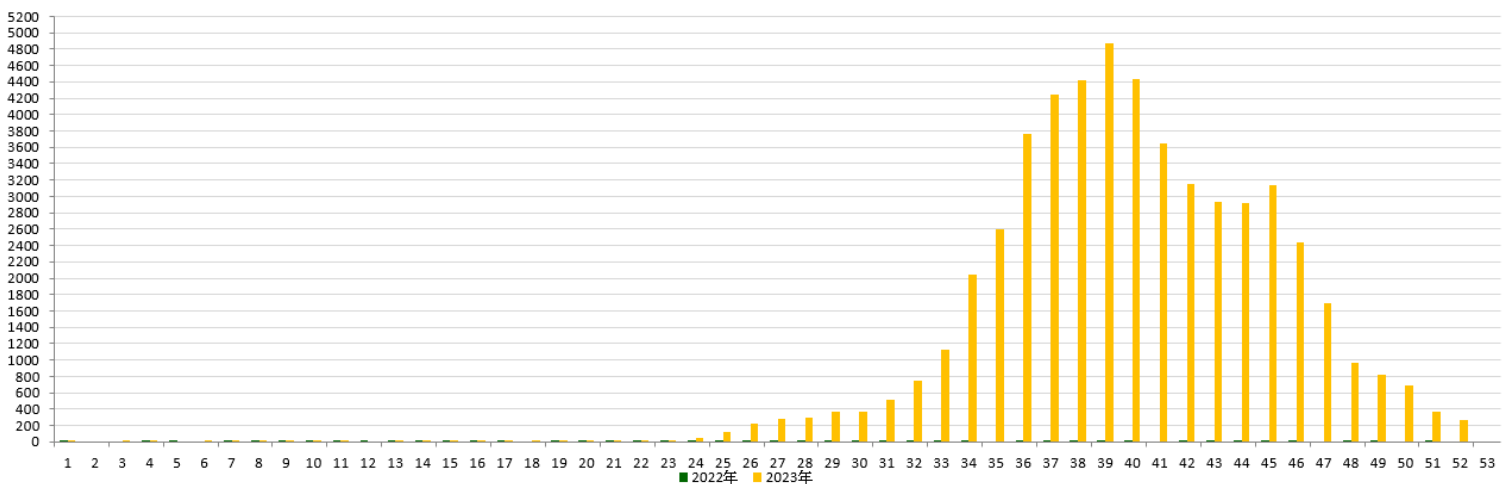
■新增 0 例境外移入

本市 2023 年至第 52 週
確定病例及同期比較(依發病日計)

發病年	登革熱			屈公病		
	本土	境外	總計	本土	境外	總計
2018	1	23	24	0	1	1
2019	31	37	68	0	0	0
2020	0	7	7	0	1	1
2021	0	2	2	0	0	0
2022	0	6	6	0	0	0
2023	21502	36	21538	0	0	0

登革熱國際間旅遊疫情建議

第一級(注意)：越南、菲律賓、印尼、馬來西亞、斯里蘭卡、印度、新加坡



2022 年/2023 年第 1-52 週本土通報數同期比較

二、臺南市病媒蚊密度調查

12/24~12/30(第 52 週)病媒蚊密度調查共完成 156 里次

12/17~12/23(第 51 週)病媒蚊密度調查共完成 157 里次，級數分布如下：

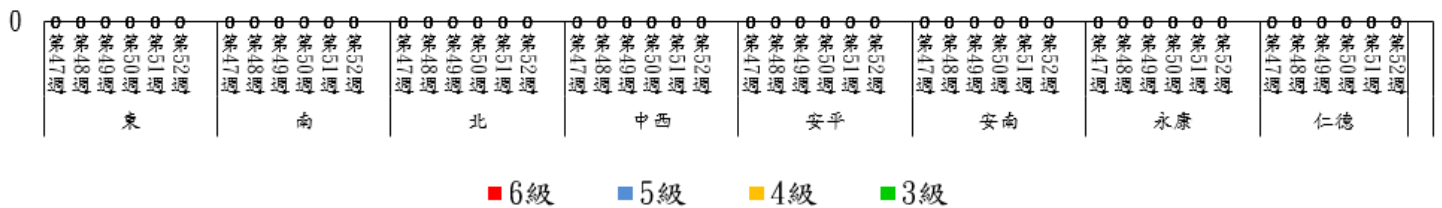
級數 日期	★0 級	1 級	2 級	3 級	4 級	5 級	6 級
12/24-12/30 (第 52 週)	149 里次 (95.51%)	7 里次 (4.49%)	0 里次 (0%)	0 里次 (0%)	0 里次 (0%)	0 里次 (0%)	0 里次 (0%)
12/17-12/23 (第 51 週)	152 里次 (96.82%)	5 里次 (3.18%)	0 里次 (0%)	0 里次 (0%)	0 里次 (0%)	0 里次 (0%)	0 里次 (0%)
近 2 週 增減百分比	-1.31%	+1.31%	0%	0%	0%	0%	0%

第 52 週：本週無 3 級里別

112 年第 47 週至 112 年第 52 週臺南市人口監測區密度調查布氏級數 3 至 6 級比較圖

1

里
數




★請區公所針對 1 級以上里別加強民眾衛教及孳生源清除。


*當週百分比=當週各級數之里次/當週調查總完成里次


三、臺南市監測區誘卵桶監測

目前監測 10 個監測區（東區、南區、北區、中西區、安平區、安南區、永康區、仁德區、新營區、歸仁區）271 里共 3,252 點。

★陽性點：139(陽性率 4.3%)

：連續兩週卵數>250 粒里別，計 0 里

：連續兩週陽性率>40%里別，計 0 里

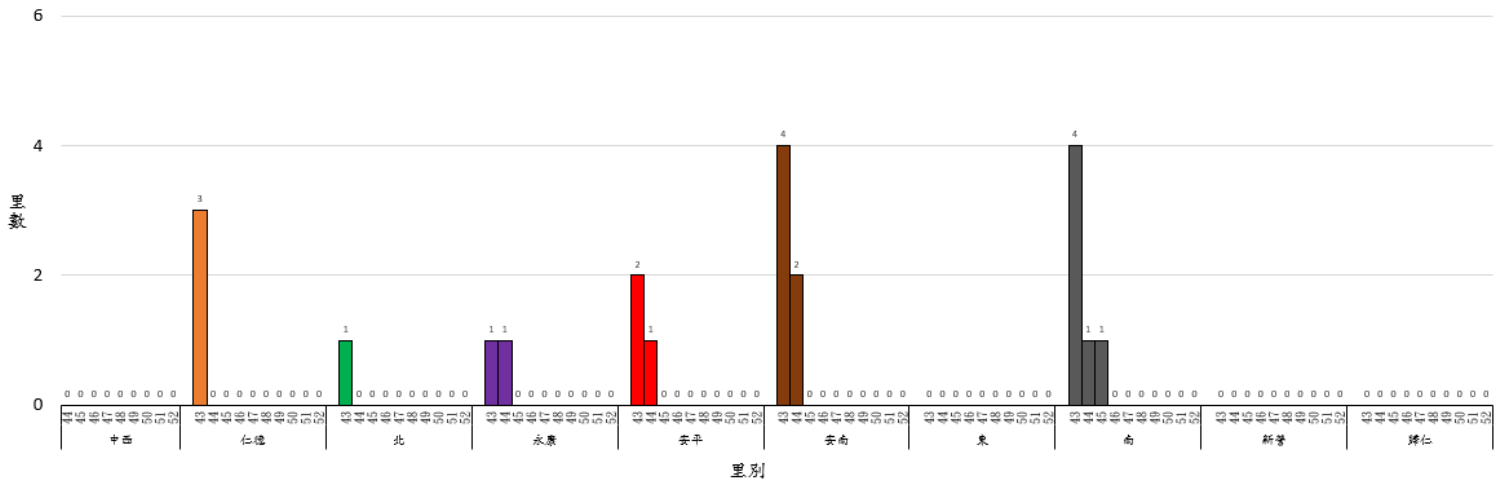
：連續兩週陽性率>60%里別，計 0 里

★監測日期：2023/12/24~2023/12/30(第 52 週)

區別	里數	卵數>250 粒	里數	陽性率>40%	里數	陽性率>60%
中西區	0		0		0	
仁德區	0		0		0	
北區	0		0		0	
永康區	0		0		0	
安平區	0		0		0	
安南區	0		0		0	
東區	0		0		0	

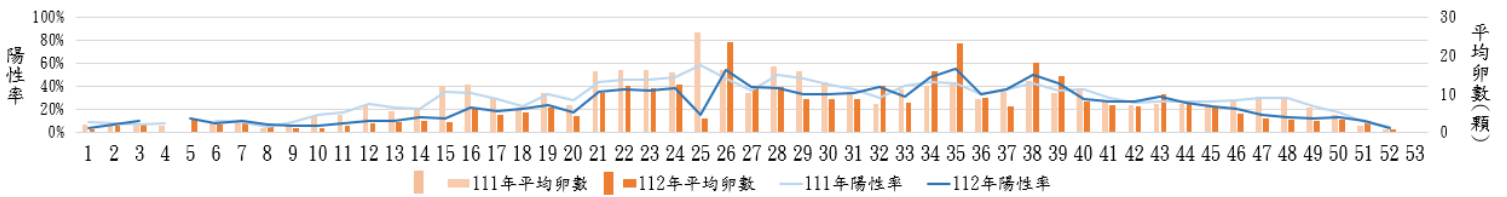
區別						
南區	0		0			0
新營區	0		0			0
歸仁區	0		0			0

112年第43週至112年第52週臺南市監測區誘卵桶監測陽性率高於60%各區里數比較圖

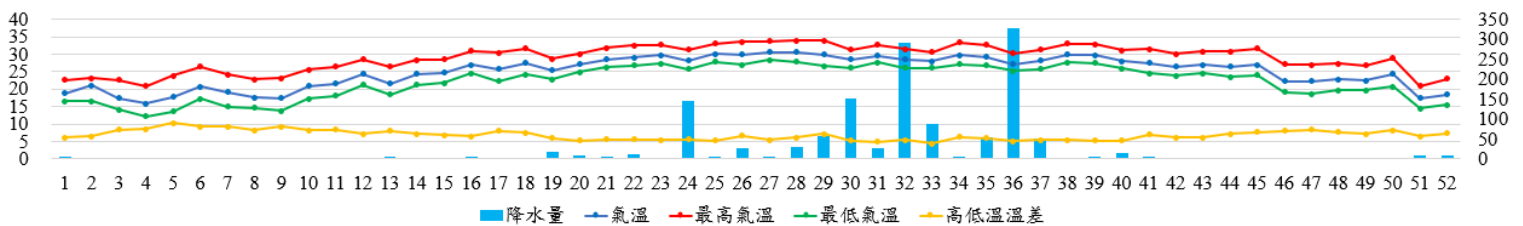


四、臺南市 111 年與 112 年誘卵桶監測區同期比較

臺南市監測區誘卵桶陽性率與平均卵數趨勢比較圖(111年與112年)



112年臺南市週平均溫度與累計雨量



致～市民防疫小叮嚀

- ★第 52 週本市監測區病媒蚊密度調查無達 3 級以上之里別；登革熱防治中心將持續針對誘卵桶陽性率仍大於 60% 之里別進行複查，並提供環保局做為規劃預防性戶外環境防治參考。請里鄰長動員社區民眾清除積水容器，避免病媒蚊孳生；倘有疑似登革熱症狀請儘速就醫，避免潛伏期遭病媒蚊叮咬散播登革熱病毒於社區，造成疫情於環境中爆發。
- ★登革熱疫情趨緩，自本(112)年 12 月 16 日起將調整戶內外化學防治措施執行方式，針對單一確診個案將採半徑 50 公尺戶內氣霧式殺蟲劑(噴霧罐)防治，配合半徑 100 公尺戶外化學防治；另針對曾以熱煙霧機執行戶內化學防治過之區域，間隔 14 日後倘該區域仍出現確診病例，則以規劃強制孳生源清除取代噴藥，執行過程中如發現有陽性孳生源(孑孓)或病媒蚊之家戶則再進行氣霧式殺蟲劑防治。考量疫情逐漸趨緩，市府參考疾病管制署及專家建議將戶內化學防治改以氣霧式殺蟲劑(噴霧罐)方式執行，噴霧罐噴完後，家戶內地面和家具表面不會有黏膩情形發生，容易清潔打掃，只要經過充分通風後，以濕布擦拭即可。按照以往以噴霧罐噴藥經驗，市民普遍配合度佳，同時亦提醒，執行氣霧式殺蟲劑(噴霧罐)防治時，如有飼養水生生物，水族箱要暫時關閉打氣並密蓋，人員和寵物務必帶離現場，其餘物品以報紙或布大略覆蓋即可，切勿使用養生膠帶過度包覆，此舉將會形成病媒蚊絕佳的庇護所，進而導致化學防治成效不彰，不但危害自己和家人甚至鄰近居民健康，更增添社區疫情蔓延擴散風險。
- ★本市登革熱 NS1 快篩合約院所相關資訊請參閱臺南市政府登革熱防治中心網頁 <https://gov.tw/zv9> 或 06-3366366 防疫專線。



～請落實住家內(外)環境積水容器「巡、倒、清、刷」，以免孳生蚊蟲也避免受罰～